

ГОСУДАРСТВЕННЫЙ

ЭРМИТАЖ



*Шедевры
Эрмитажа*

ЧАСЫ «ПАВЛИН»



ГОСУДАРСТВЕННЫЙ ЭРМИТАЖ



*Шедевры
Эрмитажа*

ЧАСЫ «ПАВЛИН»

Санкт-Петербург
Издательство Государственного Эрмитажа • 2006

Печатается по решению
Редакционно-издательского совета
Государственного Эрмитажа

Редакционная коллегия:

Г. В. Вилинбахов (председатель),
М. М. Дандамаева, Ю. Л. Дюков,
Н. К. Жижина (ответственный секретарь),
Е. В. Звягинцева, Н. В. Козлова,
М. В. Козловская, И. А. Куреева,
Н. А. Лебедева, О. Г. Махо,
Л. Е. Немчинова, Д. А. Никитин,
А. Л. Ракова (составитель серии),
Т. Б. Семенова, С. В. Томсинский,
А. Г. Фурасьев

Авторы текста:

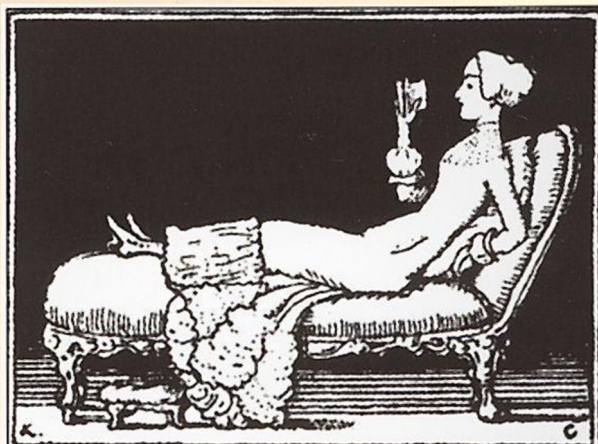
Ю. Я. Зек. Часы «Павлин»
Ю. Н. Семенов. Музыка часов «Павлин»
М. П. Гурьев. Механика часов «Павлин»

Дизайн:

М. С. Коваленко

ISBN 5-93572-159-7

© Государственный Эрмитаж, 2006
© Ю. Я. Зек, 2006
© Ю. Н. Семенов, 2006
© М. П. Гурьев, 2006
© М. С. Коваленко, дизайн, 2006



ОТСКАНИРОВАНО СПЕЦИАЛЬНО ДЛЯ
WWW.SPBSTAROSTI.RU

ЧАСЫ «ПАВЛИН»

В XVIII веке часы не были предметом первой необходимости, как теперь, а скорее предметом роскоши, а часто и просто курьезом. Насколько сейчас в часах ценятся точность и верность хода и прочность механизма, настолько в прежнее время обращалось внимание на внешность предмета, на его красоту, роскошь и забавность.

С. Тройницкий

Среди редкостей, хранящихся в Эрмитаже, выделяется своей необычностью большой автомат XVIII века с фигурами птиц и часами. Эта вещь, занимающая центральное место в одном из красивейших залов музея, принадлежит к числу самых загадочных экспонатов, чье происхождение овеяно легендой.

В. К. Макаров, исследовавший в свое время историю этого автомата, обнаружил стихи, принадлежащие поэту пушкинской поры А. Глебову. Для него это был «волшебный сад», где

На деревьях во сне глубоком
Сидят павлин, сова, петух,
Недвижные, как хладный камень,

но в «урочный, краткий час» «волшебный сад» наполняется «тихим гласом музыки небесной», пробуждающим спящих птиц:

Сова взор дикий обращает
Вокруг себя; павлин, густой
И длинный хвост раскинув свой,
Однажды быстро повернется;
Петух кричит...

В этом птичьем вольере далеко не сразу обнаруживается циферблат, спрятанный в шляпке большого гриба, «выросшего» под дубом; в прорези шляпки видны римские и арабские цифры, обозначающие соответственно часы и минуты, выгравированные на двух вращающихся кольцах. Часовой механизм скрыт внутри серебряного холма, обрамленного крупными гранеными стразами и валиком зеленого «трельяжа». Стразы помещены на рубинового цвета фольге и оправлены в «каменный» пояс из золоченой бронзы.

Часы присутствуют здесь на втором плане, в качестве регистратора времени; главное же место занимают птицы, олицетворяющие ход Времени.

«Если определить эстетику часов, то это эстетика эфемерного, которая живет воздухом Времени», – эта фраза французского исследователя Рене Салля может служить ключом к пониманию сложного декора многих часовых механизмов, особенно тех из них, что созданы крупными мастерами.

Философы XVIII века полагали, что часы представляют собой механическую модель Вселенной и задача их – «считать» время, следуя движению небесных светил. Каждое светило и время суток связаны с определенными птицами, которые более других напоминают о «воздухе Времени»; символическое значение изображенных птиц легко «читалось» современниками.

Павлин в астральной символике наиболее значим: он олицетворяет и космос, и солнце, и лунный диск. В христианской традиции павлин символизирует солнечный круг и бессмертие. Самый впечатляющий момент – торжественное раскрытие хвоста и быстрое его складывание – символ единства появления и исчезновения всего сущего. Сова – знак ночи, тишины, мудрости, но одновременно она спутница мойры Атропос, рвущей нить жизни, и поэтому – знак тьмы, печали, конца жизни. Петух, возвещающий своим пением восход солнца, – символ рождающегося света, жизни, воскресения (он – одна из эмблем Христа).

Движение птиц эрмитажных часов начинается с тревожной синкопной мелодии колокольчиков на клетке совы-ночи, далее павлин раскрывает свой солнечный хвост и поворачивается, показывая зрителю на несколько мгновений серебряное поле изнанки хвоста. Затем птица вновь разворачивается, серебро ночи исчезает и золотой диск солнца возвращается в центр, его восход возвещает своим пением петух. Таким образом, часы «Павлин» являют собой символ продолжения жизни, тогда как традиционно часы воспринимаются как иллюстрация латинского выражения «Memento mori» – «Помни о смерти».

Птиц издавна изображали на часовых механизмах. В античные времена их помещали на клепсидрах – водяных часах. Так, в 1214 году аль-Арави писал, что в Константинополе в клепсидре на башне Ипподрома ход времени отмечали двенадцать павлинов, поочередно появлявшихся в двенадцати расположенных по фасаду дверцах. Пение петуха возвещало начало движения и пения птиц, а появление совы на клепсидре заставляло их умолкнуть.

В XVIII веке возникло стремление сконструировать такую систему, чтобы механические птицы не только пели, но и вели себя как живые и изображены были в натуральную величину.

В середине XVIII века вся Европа восхищалась механической «Уткой» Ж. Вокансона, созданной им в 1738 году. Он писал в аннотации для публики, что его «Утка» представляет собой механизм, способный пить, есть и «переваривать» зерна, причем все движения живой утки последовательно воспроизводятся: утка



ЧАСЫ «ПАВЛИН»



вытягивает шею, чтобы склевать зерно, глотает его, убыстренно двигая шеей, «переваривает» и выбрасывает естественным способом. При этом Вокансон отмечал, что его «Утка» двигается и расправляет крылья гораздо естественнее, чем это делают машущие крыльями петухи на башенных часах Лиона и Страсбурга. Все движения и действия птицы, подчеркивал автор, производит одна лишь гирия, которая поднимается и опускается под действием силы тяжести. В 1742 году знаменитая «Утка» Вокансона была выставлена вместе с двумя другими его автоматами – «Флейтистом» и «Барабанщиком» – в Лондоне в Большом зале Оперы на Хай Маркет и возбудила живой интерес у английской публики. Ее не мог не заметить Джеймс Кокс, человек, обладавший богатой творческой фантазией, приведшей его через три десятка лет к созданию птиц-автоматов, изображенных в натуральную величину и отличающихся удивительно естественными движениями.

Часы «Павлин», хранящиеся в Эрмитаже, традиционно считаются произведением Джеймса Кокса. На деталях этого сооружения нет ни клейм, ни подписей мастеров, ни имени автора идеи композиции, но все механические устройства «Павлина» типичны для часов и автоматов английской конструкции. А оригинальное решение часового механизма с циферблатом-ротатором и использование силы сжатых пружин для приведения в движение птиц свидетельствуют о том, что эти механизмы были сделаны специально для «Павлина». Именно самобытность этого автомата с часами дает основание считать, что его автором был Джеймс Кокс – наиболее изобретательный механик Англии во второй половине XVIII века. Он был широко известен как искусный создатель часов, талантливый механик и ювелир. Среди своих коллег он выделился тем, что в поисках новых решений часов-автоматов, увлечение которыми в XVIII веке было повсеместным, сделал упор на вкусы правителей восточных стран.

В Китае, например, интерес к европейским часам и «механическим курьезам» проявился уже в начале XIV века, когда пленный кузнец Гийом Буше сконструировал для императора династии Юань замысловатые часы с фонтанами. В XVIII веке в царствование Цянь-Луна (1735–1795) европейских часов в императорских дворцах было множество и, по словам Харкоурта-Смита – автора предисловия к каталогу часов из собрания двух пекинских дворцов, – там «ход времени отмечался трепетанием эмалевых крылышек, блеском фонтанных струй и стразовых звезд и звуками автоматических оркестров, игравших лондонские гавоты, странным образом врывающиеся в китайские арии».

Джеймс Кокс родился в Лондоне в 1723 году и был крещен 1 марта. Отец его был портным. В 14 лет юноша начал обучаться ювелирному делу. К самостоятельной деятельности Кокс приступил в июне 1745 года, когда получил звание свободного лондонского мастера: в то время для возможности работать и торговать в столице нужно было иметь звание свободного гражданина Лондона и быть записанным в Книгу свободных торговцев. Торговая карточка Кокса

1751 года отражает его деятельность: он «делает разнообразные любопытные вещи из золота и серебра и других металлов. А также из янтаря, жемчуга, черепахи и редких камней». С 1752 года и до кончины Кокса его мастерские помещались в доме 103 на углу Шоу Лейн и Флит-стрит.

В расцвете своей деятельности он был главой Торгового дома, где трудилось много мастеров, чью работу он координировал, следил за ее качеством, оплачивал ее. В 1765 году Кокс обратился в Городское управление с просьбой разрешить ему занять в своем производстве тридцать два мастера-иностранца. Среди них были и механики, самый видный из которых – бельгиец Джон Джозеф Мерлин (1735–1803). Фантазия Кокса и инженерная мысль Мерлина создали редчайшие автоматы, многие из которых ушли на восточный рынок. Сведений о деятельности Кокса за период с 1759 по 1766 год сохранилось немного. Но именно эти «пустые» годы исследователи считают временем, когда мастер лично участвовал в изобретении и конструировании своих автоматов, давая задания исполнителям. В 1769 году Кокс отправил в Китай партию механических игрушек с часами и музыкой, обильно украшенных драгоценными камнями, своей цветистостью импонировавших восточному вкусу. Особенно сложной и крупной вещью был «Хроноскоп», высота которого достигала 2,5 м: множество фигурок экзотических животных, птиц и насекомых, а также восточных персонажей в «турецком» одеянии заполняло многоярусное сооружение с часовыми и музыкальными механизмами.

Настоящая слава пришла к Джеймсу Коксу в 1772 году, когда он, создав к этому времени большое количество сложных и затейливых по оформлению крупногабаритных автоматов, открыл свой музей на Спринг-Гарденс, 10/14, в районе Черинг-Кросс. Музей прославился выставленными здесь многочисленными любопытными и редкими механизмами. Среди них – 23 автомата от 8 до 14 футов высотой (от 2,5 до 4,5 м). Все вещи были внесены в 1772 году в первый каталог музея.

Спустя два года Кокс издал новый каталог, где были описаны уже 56 вещей, из которых только 13 числились в предыдущем, но ни одного «Павлина» в этих каталогах не было. Обновив свой музей, Кокс в 1774 году объявил лотерею на выставленные вещи.

В том же году он организовал выставку с лотереей и в Дублине (Ирландия). В каталоге этой лотереи, обнаруженном Роджером Смитом, исследователем деятельности Дж. Кокса, впервые появились два автомата с фигурой павлина, но в них отсутствовали часовой механизм, сова и петух. Это были две одинаковые композиции с павлином в натуральную величину, стоящим на пне дуба; под одним из этих павлинов помещались две змеи. Когда одна из них начинала ползти вверх по пню, павлин отворачивался от нее на 180° и при этом распускал свой хвост. Затем змея сползала вниз, а павлин принимал прежнее положение. Под пнем был овальный холм с тыквами, их стеблями и листьями, обрамленный «камнями красного цвета».



ФИГУРКА ПЕТУХА

Павлины были не единственными птицами в больших автоматах Кокса. В лондонском каталоге 1774 года Кокс описал серебряного лебедя, изображенного в натуральную величину. На металле этого произведения нет клейм и подписи мастера. О том, кто выполнил «Лебедя», можно судить лишь по присутствию его в каталоге музея Кокса. Механизм «Лебедя» сообщал ему естественные движения и этим напоминал, как и механизмы дублинских «Павлинов», автомат Вокансона. Кокс писал, что «Лебедь» сделан из серебра, что его оперение и весь он в целом столь тонко и точно повторяет живого, что на некотором расстоянии может обмануть самого строгого зрителя. Механизм «Лебедя» приводится в движение силой сжатой пружины, так же как и в нашем «Павлине». Однако, как и оба дублинских «Павлина», «Лебедь» был всего лишь модным в то время дворцовым курьезом: часов в нем не было.

Когда же и при каких обстоятельствах возникли в мастерских Дж. Кокса часы «Павлин»? Ответ на этот вопрос мы находим в России.

Достоверно известно, что эти часы находились во дворце князя Потемкина, купленном Екатериной II вместе со всем, что в нем было, после кончины князя в конце 1791 года. В «Регистре мебели в Конногвардейском доме находящимся и что оные стоят», составленном в 1792 году, есть следующее упоминание: «Дуб бронзовой работы, покрытый птицами, механическое движение имеющими, цена 11 тыс. рублей». Это первое упоминание часов «Павлин» содержит, несмотря на свою краткость, ценные сведения: во-первых, дуб изначально был «бронзовый», т. е. золоченый, а не цветной, не раскрашенный лаками и эмальями, как иногда говорили впоследствии; во-вторых, указана стоимость – 11 тысяч рублей.

В связи с этой заметкой возникает интерес к записи о покупке из «комнатной суммы» императрицы Екатерины II, то есть из ее личных средств, сделанной по рекомендательному письму Г. А. Потемкина в 1781 году: «Часовому мастеру Англичанину Юри за привезенные из Англии часы заплачено было в два срока, 30 сентября и 14 декабря 11 тысяч рублей».

Часы были куплены «по письму князя Потемкина», им заказанные и ему известные, на покупку которых Екатерина II сразу согласилась. Они предназначались для подарка-сюрприза императрице. Самое существенное в этой записи – фамилия человека, привезшего часы. В документе значится англичанин, часовой мастер Юри, но имя его не упомянуто. К счастью, в русской столице существовал обычай троекратно публиковать в газете «Санкт-Петербургские ведомости» имена и фамилии всех иностранцев, собиравшихся покинуть Петербург. Они должны были перед отъездом уплатить все свои долги столичным жителям – таким образом удавалось обнаружить неплательщиков. Юри получил деньги за часы в период с 30 сентября по 14 декабря 1781 года. Сведения о его предполагаемом отъезде были опубликованы в газете за 19 октября 1781 года, во вторник, где было объявлено, что «отъезжаю-



ший Фредерик Юри, купец, живет на Невской перспективе в доме 81». Повтор публикации был в пятницу 22 октября и во вторник 26 октября. Свои деньги за вторую выдачу от 14 декабря он получил, вероятно, вперед, еще в октябре, через банкира или купца-посредника, что практиковалось в то время. Таким образом, стало известно имя мастера, причастного к появлению «Павлина» в России, – Фредерик (Фридрих) Юри.

Теперь очевидно, что справедливо примечание в инвентаре Эрмитажа 1909–1912 годов, составленном под руководством А. Фелькерзама, сделанное после описания «Павлина»: «Часы заказаны князем Потемкиным в Лондоне», т. е. получены по его «письму» из Англии.

Следующее сообщение о часах «Павлин» содержится в архивных документах выдающегося русского механика И. П. Кулибина. В 1791 году Кулибин был занят изучением и подготовкой к восстановлению крупного автомата с часами, о чем говорится в его «Записке», составленной в декабре 1792 года: «По приказанию Его Светлости, покойного Князя Григория Александровича



П. П. ВЕДЕНЕЦКИЙ. ПОРТРЕТ И. П. КУЛИБИНА

Потемкина-Таврического, в последнее его пребывание в Санкт-Петербурге (т. е. с 28 февраля по 24 июля 1791 года. – Ю. З.), взята мною машина, часы, которые представляют между разных растений на зделанном из бронзы подобно дубу дерева павлина, петела и сову, зделанных из разных металлов. А как Его Светлости было уже известно, что оная машина находилась в разных местах несколько лет разобранная без меня на многие мелкие части, то и приказано от него мне было взять ее, чтоб рассмотреть подробно, а потом починить, чего не достанет, приделать вновь, и во всех движениях означенных птиц исправя, собрать по прежнему».

«Записке» Кулибина предшествовало письмо к нему от Г. Р. Державина, датированное 30 марта 1792 года (Державин в течение двух лет, до сентября 1793 года был секретарем Екатерины II). Среди прочих распоряжений Кулибину, сделанных после покупки Екатериной Конногвардейского дома, который с этого времени стал называться Таврическим дворцом, Державин писал: «2-ое. Часы, представляющие на дереве павлина, починить вам на казенный

счет и поставить в доме его светлости покойного г. генерала фельдмаршала князя Григория Александровича Потемкина-Таврического; о чем, а равно и о том, во что починка оных обойдется, донесите вы его превосходительству Василию Степановичу Попову». К письму была приложена копия указа Екатерины: «Механику Кулибину, к получаемым им от Академии Наук тремстам рублям и казенной квартире, повелеваем из Кабинета Нашего производить по 900 рублей в год жалованья».

Кулибин фактически стал вторым творцом часов «Павлин». В уже упоминавшейся «Записке» от декабря 1792 года он наметил план реставрации часов: «По рассмотрении моем, сыскалось, что оную машину в разных местах действительно починивать должно, наместо утратившихся нескольких приборов делать новые, в некоторых местах подновить золотом и серебром, все внутренние и наружные части машины вычистить, перегнутые листья на ветвях дерева и на растениях переправить, собрать и в движение пустить по-прежнему обязуюсь. К каковому исправлению всей машины на материал, на заплату помощникам, часовым подмастерьям и на прочее потребно денежной суммы до тысячи двухсот рублев. Но как, по известному моему бедному состоянию, на означенное кошту не имею, и притом, и потребно ли исправлять означенную машину, или, не исправя, возвратить, как и взята, разобранную, куда повелено будет, доложить о сем Ея Императорскому Величеству».

Работа Кулибина над восстановлением часов заняла два года. Подробное ее описание было сделано сыном Ивана Петровича и опубликовано в погодинском «Москвитянине» в 1854 году. Сын Кулибина писал: «Светлейший князь Потемкин-Таврический желал подарить Государыне Императрице знаменитые часы; одни с павлином, петухом и совою, а другие со слоном (эту фразу повторяли много раз в качестве утверждения, что часы были подарены князем Екатерине II. — Ю. З.); но они были испорчены до того, что никто из известных иностранных механиков и часовых мастеров не брался починить их. Один только Г. Г. вызвался починить их, но требовал непомерной цены: 3000 червонных, полагая, что на такую сумму не согласятся. Князь призывает Кулибина и просит: „Пожалуйста, господин Кулибин, возьми моих бедных птичек и слона, оживи и поставь их на ноги, — тебе честь и слава!“ Механик идет в кладовую, находит больших десять ящичков, в половину развалившихся, и две корзины с принадлежностями к этим машинам; привозит их домой, разбирает, и с первого взгляда видит, что еще недостает к механизму некоторых частей. Три недели смотрит он только на павлина, не находя возможности разобрать его, наконец заметил на спине одно перышко, которое несколько отличалось от других, — обратил на него свое внимание, и по счастью нашел, что точно оно было ключом к разобранию всей птицы; отвинтил его и собрал все перья, раскрыл внутренность и увидел всю связь удивительного механизма. Но, к несчастью, нашел

тут многие лопнувшие пружины, порванные цепочки, изломанные колеса; многие части вышли из своих мест, причинили повреждение внутреннему устройству машины, и даже нельзя было догадаться, куда они принадлежали, а из наружных частей многих недоставало. Должно было доходить до всего умом и опытностью. Наконец он все превозмог и, намереваясь приступить к делу, разложил принадлежности каждой птицы на особых столах; составил рисунки недостающим вещам. В то же время (19 августа 1791 года. – Ю. З.) получает Высочайшее повеление отправиться в Яссы к генерал-фельдмаршалу князю Потемкину-Таврическому, который имеет в нем надобность. Принимает из Кабинета прогоны на три лошади и, прощаясь с своим семейством, приказывает старшему сыну беречь разложенные вещи пуще глаз своих, а в случае пожара, оставя все, сколько можно поскорее сложить в корзины и вынести в безопасное место, для чего и спать ему в той комнате; сел в кибитку и уехал. По прошествии двух недель, в самую полночь, сын его пробуждается от великого крика, видит комнату свою ярко освещенную, а под окошком у берега Невы горящие барки с сеном. Он в испуге торопится складывать вещи в корзины без всякого разбора, что к чему принадлежало. Опасность миновалась, но вещи остались перемешаны и не малые хлопоты наделали механику в разобраннии их. Кулибин, по кончине князя (случившейся 5 октября 1791 года. – Ю. З.), возвратился и спрашивал разрешения, что делать с этими часами? Государыня Императрица Высочайше повелеть ему соизволила починить их за счет казны и поставить в Таврическом дворце. Он в 1792 году составил смету в 1200 рублей; получив деньги из Кабинета, починил обои часы, вызолотил всех птиц, пень дуба с ветвями и слона, поставил их в Таврическом дворце заново... (Кулибин возвратил в казну не истраченные им 7 руб. 50 коп. – Ю. З.) Если кто видел огромность часов с птицами и дубом, тот должен удивляться гению и бескорыстию художника. Светлейший князь правду сказал: „Тебе честь и слава“, ибо без него и эта великолепная машина осталась бы во мраке неизвестности».

Позднее в своем «Реестре» И. П. Кулибин записал: «По высочайшему Е. И. В. повелению починкою исправил и возобновил двои механические часы. Одни с металлическим павлином и прочими зделанными из металлов движимыми птицами; а другие, представляющие слона, каскады воды и фейерверк из разноцветных камней и хрусталей в действии».

Возрожденные часы «Павлин» были установлены в Таврическом дворце. В 1794 году появилось в печати первое описание часов, сделанное И. И. Георги: «В одной комнате сего дворца есть искусная работа одного Англичанина, имеющая вид кряжа, во внутреннем часовом расположении коего куранты, и в самое то время сова бьет такт, павлин поднимает крылья, а петух поет». Причем Георги повторяет явно существовавшее в то время мнение, что это «работа одного Англичанина», имени которого он не знает.



ФИГУРКИ СОВЫ И БЕЛКИ

В 1797 году новый владелец Таврического дворца Павел I велел перенести «Павлина» в Эрмитаж, о чем есть запись в бумагах Кулибина: «...с павлином и со слоном двой часы в бывшем Таврическом дворце разобраны, перевезены и паки исправлены и постановлены в Эрмитаже, кои находятся в моем же смотрении и содержании».

Поскольку с 1794 года часы «Павлин» стали достопримечательностью Петербурга, вскоре появились суждения об имени их создателя. В 1821 году Павел Свиный описал эти часы, стоявшие в Эрмитаже в «другой половине» Лоджий Рафаэля: «Посредине комнаты под огромным стеклянным футляром находятся чудесные механические часы, известные под именем Павлина. Когда куранты заиграют, то величественный павлин обертывается к зрителям и распускает золотой хвост свой, петух поет, сова хлопает глазами, клетка вокруг ее вертится, а стрекоза прыгает каждую секунду над грибом, в котором помещены часы».

Слон, принадлежащий сюда же и тем же механизмом ворочавший хоботом своим, шевеливший ушами и хвостом и поводивший глазами, послан недавно вместе с палаткою из каменьев в подарок Персидскому Шаху. Часы сии сделаны в Англии славным механиком Коксом и куплены в 1780 году князем Потемкиным, который поднес их Императрице».

Свиный часто «додумывал» свои описания. На самом деле Потемкин только намеревался «поднести» часы Екатерине II. Ясно и то, что часы «Павлин» и часы «Слон» не могли иметь единого механизма движения. Но вероятнее всего, правильным оказалось его предположение, что это работа английского мастера, и он даже назвал его – Кокс. Это имя было широко известно в Европе, где часто бывал Свиный; и в Петербурге среди знатоков произведений искусства, по-видимому, существовало мнение, что «Павлин» принадлежит к созданиям именно этого прославленного мастера. Год появления часов в России, указанный Свиным, – 1780-й – почти совпадает с годом покупки вещи у «Англичанина Юри» – 1781-м.

Здесь уместно вспомнить и то, что небольшие часы с фигурой слона упоминаются в описании роскошного праздника в честь взятия Измаила, устроенного 28 апреля 1791 года князем Потемкиным для Екатерины II в его Конногвардейском доме. В тот день князь всеми способами старался поразить воображение императрицы. В поэтическом описании праздника Г. Р. Державин отметил и часы «Слон». Он писал: «В продолжении танцев августейшая гостя изволила оставить собрание и уклонилась для отдохновения в чертог, устланный коврами и обитый драгоценными тканями. Здесь на стенах изображена история персидского вельможи Амана и Мардохея Израильянина... Тогда в другой комнате подле сей золотой слон, обвешанный жемчужными бахромами, убранный алмазами и изумрудами, начал обращать хобот. Он был как бы жив и поставлен нарочно на страже у Ассиура, перед которым проис-



У. БРАВК. МЕДАЛЬ, ПОСВЯЩЕННАЯ ГЕРЦОГИНЕ КИНГСТОН. 1788
 ЛИЦЕВАЯ СТОРОНА: ПОРТРЕТ ГЕРЦОГИНИ КИНГСТОН
 ОБОРОТНАЯ СТОРОНА: АЛЛЕГОРИЧЕСКАЯ КОМПОЗИЦИЯ

ходила помянутая история. Персиянин, сидящий на нем, ударил в колокол, и сие было возвещением театрального представления». В другом описании праздника безмянным современником «золотой слон» охарактеризован следующим образом: «Были то средней величины часы, стоявшие перед зеркалом на мраморном столе. Часы самые служат подножием маленькому слону, обвешанному малозначащими (т. е. мелкими. – Ю. З.) дорогими камнями, на котором сидит Арап». К празднику их подготовил И. П. Кулибин. Сохранилась запись в его бумагах: «У слона. Кверху подавить, остановить; вниз подавить, освободить маятник и, раскачав часы, пустить». Эти часы не были разобраны «на мелкие части» ввиду их небольших размеров.

Анонимный автор, восхищаясь великолепием вещей во дворце князя Потемкина, упомянул, что многие из них происходят «из оставшаго имения после герцогини Кингстон», умершей в августе 1788 года. Возможно, часы «Слон» попали к Потемкину из этого источника.

Елизавета Чадлей (1720–1788), по первому браку – графиня Бристоль, по второму – герцогиня Кингстон, была красива, умна и настолько предприимчива, что ее действия почти всегда граничили с явным авантюризмом. Состоя в тайном браке с капитаном Гарвеем, получившим титул графа Бристоля, она решила выйти замуж за влюбленного в нее богатейшего пэра Англии – герцога Кингстона. Елизавета обвенчалась с ним в 1769 году.

Судьба герцогини аллегорически представлена на посвященной ей медали. На ее оборотной стороне изображена женская фигура, придерживающая рукой

двойное ярмо – символ двоемужества. У ног женщины – двойной терновый венец, символ страдания. Жестом руки она указывает на погребальную урну с латинской надписью на пьедестале: «Hic requies mea» («Здесь мой покой»). Образ аллегории должен был вызывать сочувствие к герцогине, но на самом деле «ярмом» и «венцом» была для своих мужей именно она.

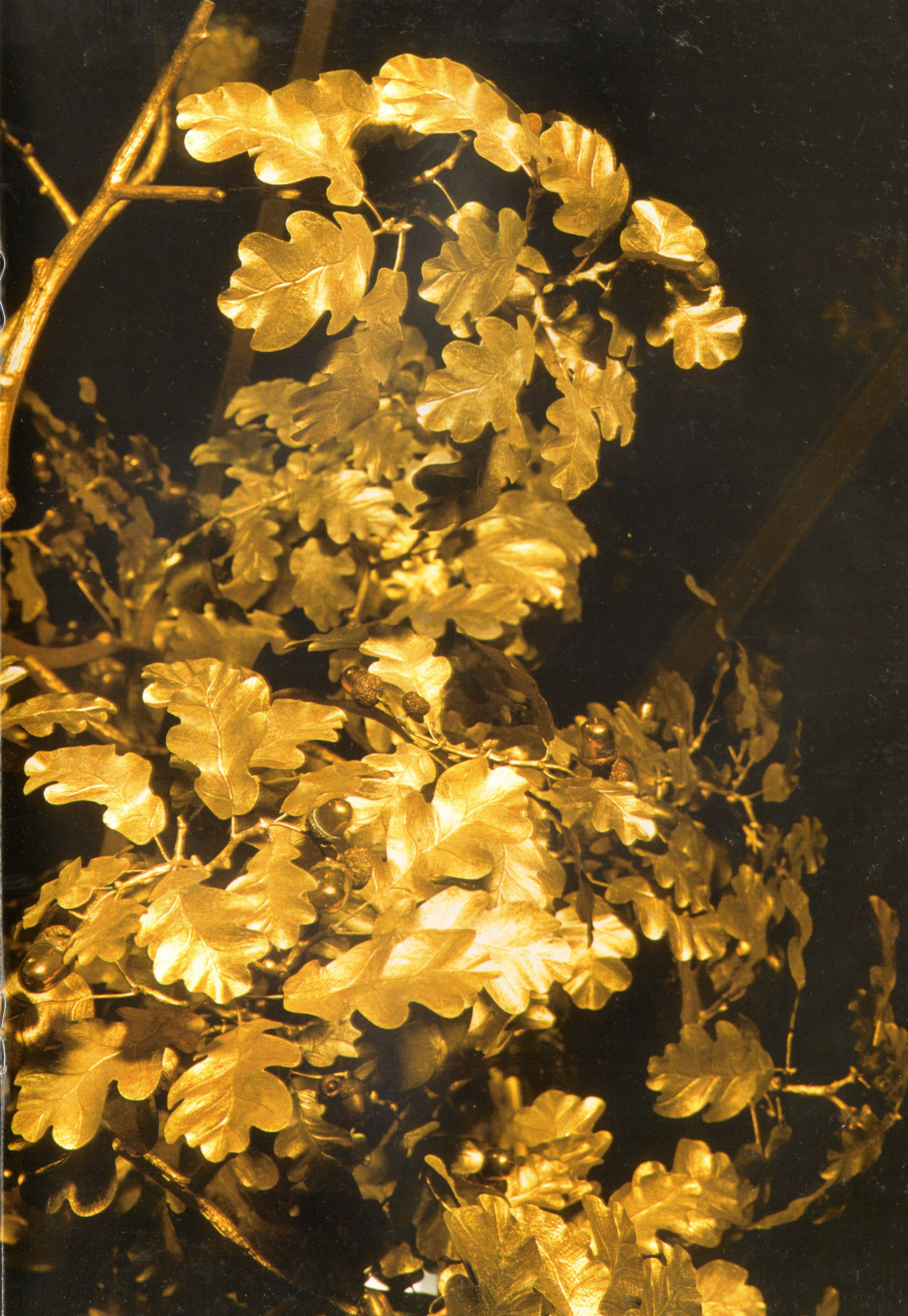
Деньги герцога Кингстона Елизавета начала широко тратить еще в период его увлечения ею, т. е. в 1760-е годы. Ее особым вниманием пользовались лондонские ювелиры и часовщики, среди которых она выделила Джеймса Кокса. Ему Елизавета поручала выполнение своих заказов, о чем свидетельствуют адресованные ювелиру три ее письма, сохранившиеся до наших дней.

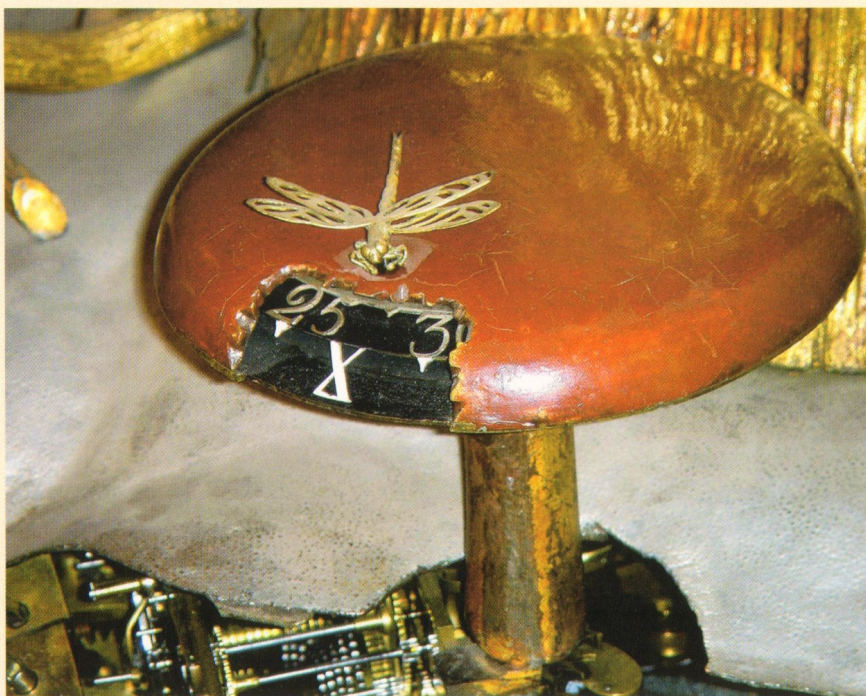
После смерти мужа и последовавших за этим неприятностей у себя на родине герцогиня Кингстон направилась в Россию, и в начале июня 1777 года она прибыла в Петербург на собственной яхте, нагруженной всякими редкостями. Герцогиня надеялась стать придворной дамой русской императрицы, что вернуло бы ей высокое положение в европейском обществе.

Очаровать русский двор и петербургское общество того времени невозможно было без помощи князя Г. А. Потемкина – вот почему именно на него обратила свое внимание вновь прибывшая английская герцогиня. Светская жизнь в XVIII веке в основе своей состояла из обмена новостями, поэтому искусство вести беседу, увлекать красочными рассказами особенно ценилось в обществе, а герцогиня была блестящей собеседницей. В Петербурге летом 1777 года светские балы и приемы в честь богатейшей английской дамы следовали один за другим. Князь Потемкин часто присутствовал на них: общение с герцогиней привлекало его. Современники знали, что князь «по какой-то ребяческой прихоти рассылал гонцов по России... и в Париж за модными безделками. ...Князь много читал и умел соображать; но он знал, что от людей сведущих можно иногда заимствовать в один час то, чего в целые месяцы не доищешься в книгах».

В эти годы гремела слава «музеума» Джеймса Кокса, его роскошные автоматы с фигурами людей, экзотических животных и птиц вызывали восхищение европейцев. Герцогиня Кингстон, безусловно, красочно описала Потемкину все эти редкости, и князь, по-видимому, не замедлил дать заказ английскому мастеру. В Эрмитаже Екатерины II автомат Кокса должен был стать самой заметной вещью. Полученный в конце 1781 года, он остался среди вещей князя. Вся конструкция, разобранный для переезда, еще бездействовала, а князю среди его многочисленных трудов некогда было ею заняться.

Возвратимся к архивным материалам, где сказано, что большие часы привез в Санкт-Петербург «часовой мастер Англичанин Юрий». По мнению Роджера Смита, он был часовым мастером, но не англичанином; в глазах русского чиновника, составившего документ на приобретение часов, он был их создателем, поскольку в России мастер сам привозил императрице свою вещь.





ШЛЯПКА ГРИБА С ЦИФЕРБЛАТОМ

Если по заказу князя Потемкина в мастерских Джеймса Кокса к 1781 году были выполнены часы «Павлин», то совершенно очевидно, что для них был использован один из двух «Павлинов», включенных в дублинский каталог. Переделки и добавления были сделаны большие. Изменилась символика композиции: змеи были убраны (зло исчезло), павлин, сова и петух стали олицетворением хода времени, который отмечали и часы, расположенные в центре, под солнечной птицей – павлином.

Другой дублинский «Павлин» вошел в фонд продукции Кокса и был продан на аукционе Кристи, состоявшемся в Кантоне (Китай) 16 февраля 1792 года. Среди лучших вещей фонда в каталог аукциона был включен «великолепный Павлин, исполненный господином Юри (Jury), который приобрел и держал при себе одну из этих прекрасных птиц (живую. – Ю. З.), чтобы пополнить свое представление о них и придать птице должный размер, форму и особое благородство ее облику; хвост Павлина с помощью изобрета-

тельного приспособления поднимается и раскрывается самым естественным образом; Павлин стоит на дубе, тоже скопированном с натуры; все это щедро позолочено». В каталоге нет упоминания о змеях и о том, что этот «Павлин» включает в себя часы, – речь идет только о механической птице. Юри был немецким мастером, и, возможно, сотрудничество со столь известной в Европе фирмой Джеймса Кокса было для Фридриха Юри заманчивым. Характер обработки перьев птиц и манера воспроизведения их форм очень близка именно немецким работам по серебру XVII–XVIII веков: недаром сова «Павлина» выполнена целиком из серебра. Барон Ливен в «Путеводителе по Кабинету Петра Великого и Галерее Драгоценностей» 1902 года после описания «Павлина» заметил: «Это художественное произведение, исполненное одним кёнигсбергским механиком XVIII столетия в Лондоне, было приобретено князем Потемкиным и после его смерти передано в Эрмитаж императрицы Екатерины II». Такое мнение также существовало, и вполне возможно, что Фридрих Юри был уроженцем Кёнигсберга...

Все вышеизложенное позволяет сделать вывод, что часы «Павлин» были выполнены в Англии в XVIII веке. Исследования часового механизма, типичного для английских кабинетных часов, пружин, приводящих в движение птиц, музыкального механизма совы и петуха подтверждают это предположение. Лишь два циферблата-ротатора, помещенные в шляпке большого гриба, над которым вращается секундная стрелка-стрекоза, выделяют эрмитажные часы «Павлин» из продукции лондонских мастеров.

Композиционное решение часов «Павлин» также сильно отличается от подобных английских многофигурных построений, помещавшихся в деревянном корпусе, в «окнах» которого и находились движущиеся картины.

Обычные изделия фирмы Джеймса Кокса, пользовавшиеся коммерческим успехом на Востоке, соответствовали работам некоторых мастеров, его соотечественников. В каталоге, составленном Харкорт-Смитом, упомянуты имена семнадцати лондонских фабрикантов и торговцев, чьи подписи стоят на часах-автоматах гораздо меньших размеров, чем «Павлин», и если каждый из них представлен одним или двумя часами (лишь Тимоти Вильямсон одиннадцатью), то настольных часов Джеймса Кокса в каталоге восемнадцать: его фирма была более плодovitа.

Все описанные в каталоге вещи создавались по единому принципу: они состояли из нескольких ярусов механизмов общей высотой около одного метра и необычайно изобретательно были украшены фигурками животных, насекомых, птиц, цветами и розетками из золота, драгоценных камней или цветных стразов. По всеобщему мнению, лучшие их образцы принадлежали Джеймсу Коксу. Таким был и золотой, с драгоценными камнями «Слон», подаренный персидскому шаху. Но эти разноцветные затейливые восточные «игрушки» сильно отличались от монументальных автоматов «Павлина» или «Лебедя».







ЧАСОВЫХ ДЕЛ МАСТЕР ГОСУДАРСТВЕННОГО ЭРМИТАЖА М. П. ГУРЬЕВ ЗАВОДИТ ЧАСЫ

Сохранившиеся до нашего времени изделия мастерских Джеймса Кокса имеют много общих черт в декоре и композициях, о которых в полной мере можно судить по эрмитажным вещам. Это шесть карманных часов, часы настольные с несессером и музыкальной шкатулкой, часы каретные, часы с музыкальным механизмом, также настольные, – на всех них стоит подпись Кокса. Кроме того, эрмитажные настольные часы Петра Торклера с музыкой и «экзотическим» декором – пальмами, фонтанами, «восточными» фигурами – также могут служить наглядной иллюстрацией продукции, созданной лондонскими мастерами последней четверти XVIII века для восточного рынка.

«Павлин» и «Лебедь» – это единственные в своем роде автоматы Кокса, навещающие на воспоминания об «Утке» Вокансона. Построение композиции часов «Павлин» соответствовало западным представлениям о символических образах времени. Можно предположить, что часы «Павлин» – не только самый крупный, но и один из наиболее характерных автоматов Джеймса Кокса, созданный им скорее всего в содружестве с мастером по металлу и часовщиком Фридрихом Юри.

В настоящее время о крупных автоматах музея Джеймса Кокса позволяют судить только часы «Павлин». Этот автомат с часами находится в действующем состоянии с 1794 года, что само по себе большая редкость. Пребывание часов «Павлин» в Эрмитаже обусловило их хорошую сохранность. Создатели часов и птиц-автоматов – английские мастера, но понять конструкцию и возродить разрушенный автомат смог гениальный русский механик И. П. Кулибин, который долгие годы поддерживал действие часов в Эрмитаже. В наше время их работу обеспечивают механики и часовых дел мастера Государственного Эрмитажа под руководством М. П. Гурьева.



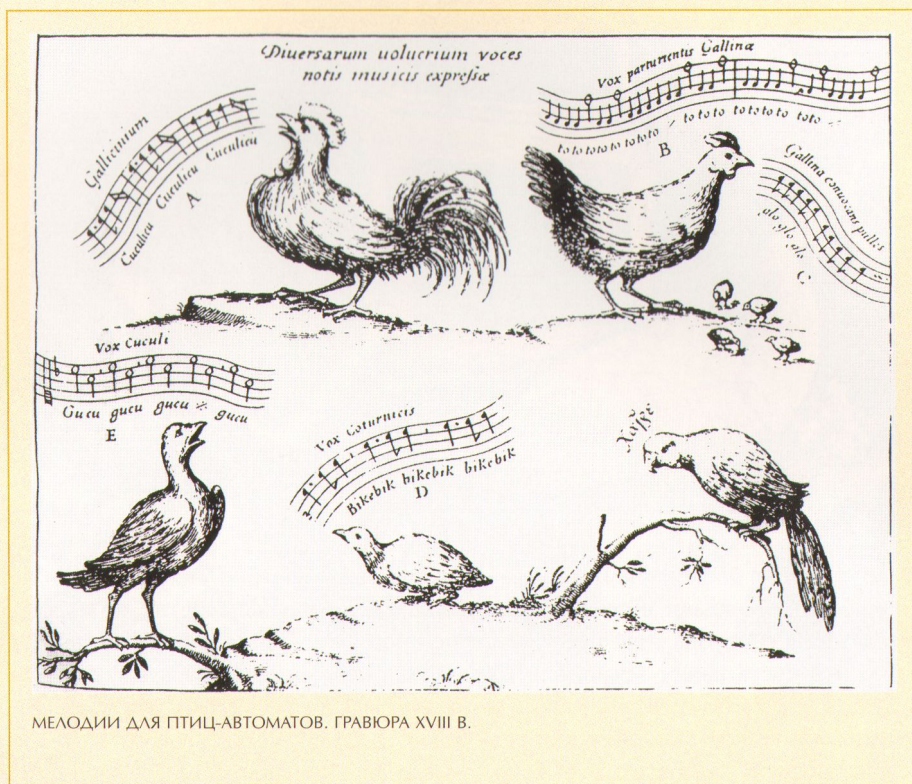
МУЗЫКА ЧАСОВ «ПАВЛИН»

Особую тайну заключает мир звуков, издаваемых часами «Павлин». Звуки не только сопровождают выход на сцену каждого персонажа действия, но и складываются в своеобразную пьесу, построенную по законам музыкального театра. Эта пьеса имеет вступление, развитие, кульминацию и коду. Каждое действующее лицо спектакля, разыгрываемого часами, имеет свое звуковое воплощение, свой музыкальный образ.

Как кажется, павлин первоначально был наделен голосом. Несохранившийся механизм приводил в действие трещотку, имитировавшую крик птицы. Павлин начинал «звучать» в тот момент, когда распушался его хвост. Петуха, криком которого завершалось представление, озвучивает крошечный органчик с мехом и одной язычковой трубочкой. Особое устройство быстро изменяет высоту тона и прерывает поступление воздуха в органчик. Аналоги подобного приспособления нам неизвестны.

Оригинальное устройство клетки совы, возможно, было подсказано конструкцией стеклянной гармоники, изобретенной Бенджамином Франклином в 1763 году. Гармонику называли «эфирным инструментом», «нежный, приятный и чувствительный» звук которого «ни с каким инструментом сравнить не можно». Ею были увлечены Гайдн, Моцарт, Бетховен, Глинка, а Пушкин однажды, лежа на диване в доме Нащокина и слушая гармонику, произнес: «И замереть и умереть можно».

В этом необычном инструменте «восхитительный и трогательный для сердца» звук извлекался прикосновением пальцев музыканта к вращающимся стеклянным полусферам. Играть на гармонике можно было не только касаясь пальцами краев полусфер, но и слегка дотрагиваясь до них лепестками



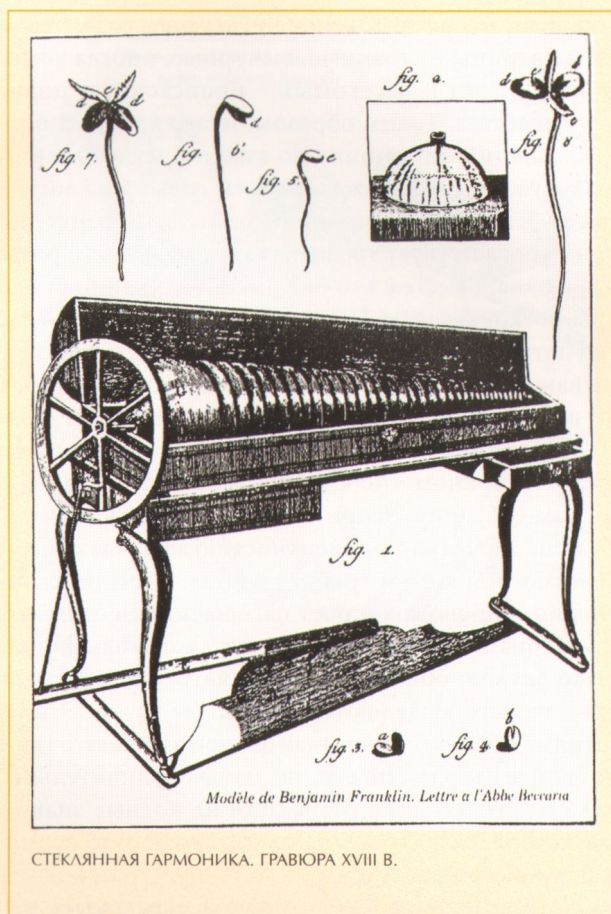
металлических цветов, специально созданных для игры на этом инструменте. Эти цветы запечатлены на гравюре XVIII века с изображением стеклянной гармоники. В точности такие же цветы есть на часах «Павлин». Они окружают клетку совы. Когда механизм часов приходит в действие, цветы легонько касаются колокольчиков, укрепленных на прутьях вращающейся клетки, и начинает звучать необычная музыка.

Три механические игрушки приходят в движение, оживают с первым звуком музыки и застывают вновь с последним глissандо петуха. Фигурки живы, пока звучит музыка. Именно она оживляет эти неодушевленные предметы. Звучание музыки символизирует время их жизни. Каждый участник механического спектакля наделен не только своеобразной пластикой движений, но и собственной музыкой или, если угодно, набором звуков, которые образуют его музыкальный портрет. Однако музыка – не только средство обозначения персонажей. Именно она связывает воедино разрозненные действия игрушек. На музыке держится этот маленький театр. Музыка в «Павлине»

не звуковой фон. Если мы на мгновение представим себе, что все происходящее за стеклом витрины – странные, вычурные, иногда комические движения механических птиц и насекомых – происходит в полной тишине, феерия тотчас же исчезнет. Таким образом, музыка держит весь спектакль, а композитор, создавший ее, сочинял по законам музыкального театра.

Удивительная музыка сопровождает танец совы. Она многоголосна, не имеет тональности. Что касается ритмики, эта музыка сознательно нетрадиционна, так как не соответствует требованию регулярности ритма, угловата, синкопирована, нервна. Вместе с тем она имеет изысканно отточенные фразы, ясные цезуры, четкие кадансы. Пронумерованные молоточки-цветы, следы переделок на латунном валике – свидетельства того, что загадочная музыка, не вписывающаяся в профессиональные композиторские каноны середины XVIII века, не появилась случайно, как результат ошибки в работе механизма. Как выяснилось, она имеет аналоги в других музыкальных автоматах Кокса: серебряном «Лебеде» и втором «Павлине», хранящемся ныне в лондонском собрании Эспри. Звуки, сопровождающие своеобразный танец лебедя на зеркальной поверхности озера, названы современниками музыкой «самого дикого и грубого сорта». В английском «Павлине» волшебная мелодия сопровождает рост пагоды позади оживающей птицы. Музыкальный механизм «Павлина» составляют колокольчики и орган. Удивительное облако звуков, обволакивающее автомат, движется, клубится, меняя очертания, из него выделяются отдельные звуки. Эта музыкальная композиция стилистически чрезвычайно напоминает этюды классика XX века композитора Дьерди Лигети, но музыка удивительных часов дошла до нас из XVIII столетия. Ее сохранили не нотные знаки партитуры, а механические устройства, строго регламентирующие время появления каждого звука и его высоту.

Музыка для автоматов, наравне с народной, находилась на периферии музыкальной культуры XVIII века. Они составляли область музыкальной экзотики или курьеза, существовавшую автономно от мира профессиональной музыки, как бы параллельно ей. Пути их в то время не пересекались, это случилось лишь в XIX столетии. И музыка для автоматов, и народная представлялись тогдашней музыкально образованной публике явлениями другого мира – не европейского и даже не человеческого. Они поражали, удивляли, но не трогали. Они не пробуждали «чувства добрые», что считалось главным качеством «музыки человеческой». «Механическая» и «человеческая» музыка для людей XVIII века – явления несопоставимые. Каждая из них занимала собственное место сообразно общепринятым эстетическим нормам своего времени. Поэтому можно предположить, что кажущаяся нам сегодня дерзость, смелость, оригинальность этой музыки для ее автора и слушателей таковыми вовсе не были.



СТЕКЛЯННАЯ ГАРМОНИКА. ГРАВИЮРА XVIII В.

Кто мог быть автором музыки для автоматов Кокса? Видимо, Джон Стенли, удивительный музыкант, родившийся в 1713 году слепым. Он был другом Генделя и возглавил после его смерти Королевскую капеллу. Стенли обладал феноменальной памятью и обостренным слухом и был автором музыки к многочисленным спектаклям. Английские исследователи указывают на склонность Стенли к эксперименту. В последние годы жизни (композитор умер в 1786 году) он, в частности, экспериментировал с различными ладами, в том числе с целотоновым звукорядом. Набор колокольчиков в эрмитажных часах «Павлин» образует собой хроматический звукоряд, который можно интерпретировать и как два целотоновых гексахорда, что косвенно подтверждает нашу версию о возможной причастности Стенли к созданию этой музыки.

МЕХАНИКА ЧАСОВ «ПАВЛИН»

В часах «Павлин» объединено четыре самостоятельных механизма: три из них приводят в действие фигуры птиц, а четвертый – собственно часы. Механизмы соединены системой рычагов, обеспечивающей их запуск в определенной последовательности:

– в конце каждого часа механизм часов запускает сову. Ее клетка приходит в движение, звенят колокольчики, сова поворачивает голову вправо и влево, моргает и постукивает правой лапкой. Клетка совершает двенадцать оборотов, и все останавливается;

– примерно через полторы минуты после начала движения совы ее механизм запускает павлина. Он расправляет хвост, вытягивает шею, поворачивая и запрокидывая голову, и приоткрывает клюв. Когда хвост полностью развернется, птица на несколько секунд замирает. Затем плавно поворачивается к зрителям хвостом, снова ненадолго замирает и возвращается в исходное положение;

– в конце своей работы механизм павлина запускает петуха. Тот, встряхнув несколько раз головой, кукарекает.

Каждый механизм приводится в действие отдельным пружинным приводом, расположенным под поверхностью «земли». Привод состоит из мощной пружины, заключенной в латунный барабан, который цепью связан с фузеей*. Далее усилие передается на счетно-останавливающее устройство и воздушный

* Фузея – конус со спиральной канавкой на поверхности. При заводе пружины цепь сматывается с барабана и наматывается на фузею, начиная с широкой ее части. Таким образом выравнивается усилие, передаваемое пружиной на механизм.

регулятор, определяющие продолжительность работы. «Подземная» часть каждого механизма соединена вертикальным валом с его «надземной» частью, которая отвечает за движение и звучание фигур.

В механизме совы вертикальный вал, проходящий сквозь фигурку белки, через систему шестерен вращает клетку с музыкальными колокольчиками и тонкими спиральными стеблями с цветками. При этом листики на стеблях задевают за штифты неподвижного музыкального барабана, на котором сидит сова, и, соскакивая со штифтов, ударяют цветками-молоточками по колокольчикам. Внутри музыкального барабана находится система кулачков и рычагов, заставляющих сову поворачивать голову, моргать и постукивать лапкой.

В механизме павлина вертикальный вал сначала приводит в действие промежуточный механизм, расположенный в стволе. Он обеспечивает поворот павлина вокруг вертикальной оси. Из промежуточного механизма выходит второй вертикальный вал, который через левую ногу павлина проходит внутрь тела и с помощью червячной передачи передает вращение на горизонтальный барабан. На нем закреплены ролики, на которые наматываются цепочки, поднимающие ряды перьев хвоста и приводящие в движение спрятанный под перьями шеи механизм подъема, разворота и наклона головы. Для облегчения работы механизма внутри тела павлина имеется несколько компенсационных пружин, уравнивающих перья хвоста.

В механизме петуха вертикальный вал, пройдя через левую ногу внутрь тела, приводит в движение центральный программный диск. Зубчатый обод на этом диске вращает горизонтальную ось с роликом, на который наматывается цепочка, поднимая свинцовый груз. Часть зубьев на ободке отсутствует, благодаря чему в определенный момент груз срывается и сжимает небольшие мехи. Воздух из мехов идет вверх по кожаной трубке в органную трубочку с резонатором. Ролик, скользящий по вибрирующему металлическому язычку в трубочке, изменяет высоту звука. Центральный программный диск управляет также движением ролика по язычку, качанием головы и прерывистым движением рычажка, пережимающего кожаную трубку (так имитируется петушиный крик).

Собственно часовой механизм имеет три кинематические цепи (с пружинным приводом, фузеями и цепями в каждом): восьмидневный ход со шпиндельным спуском, бой четвертей (на восемь колокольчиков) и бой часов. Особенности являются ротационный циферблат в виде гриба с прорезью для часового и минутного дисков, вращающихся относительно неподвижного указателя, и секундная стрелка в форме стрекозы.

Механизм часов «Павлин» собран на кольцевой железной раме грубой ручнойковки. На раме закреплены «подземные» части, сверху установлена «земля» со всеми внешними декоративными и несущими элементами и фигурами птиц.

Изучение часов «Павлин» в процессе реставрации позволило сделать следующие заключения:

– конструкция имеет отчетливо выраженную модульную структуру, то есть каждый из входящих в него отдельных механизмов полностью автономен и мог быть использован как самостоятельный экспонат;

– в том виде, в каком автомат дошел до нас, он имеет большое количество деталей невыясненного назначения. В частности, это относится к часовому механизму, «подземной» части совы и механизму, управляющему движением головы павлина. С одной стороны, это может служить иллюстрацией нелегкой судьбы экспоната, прошедшего через многие руки; с другой стороны, это один из аргументов в пользу версии о том, что в эрмитажном «Павлине» использованы уже существовавшие ранее автоматы, переделанные специально для этой композиции;

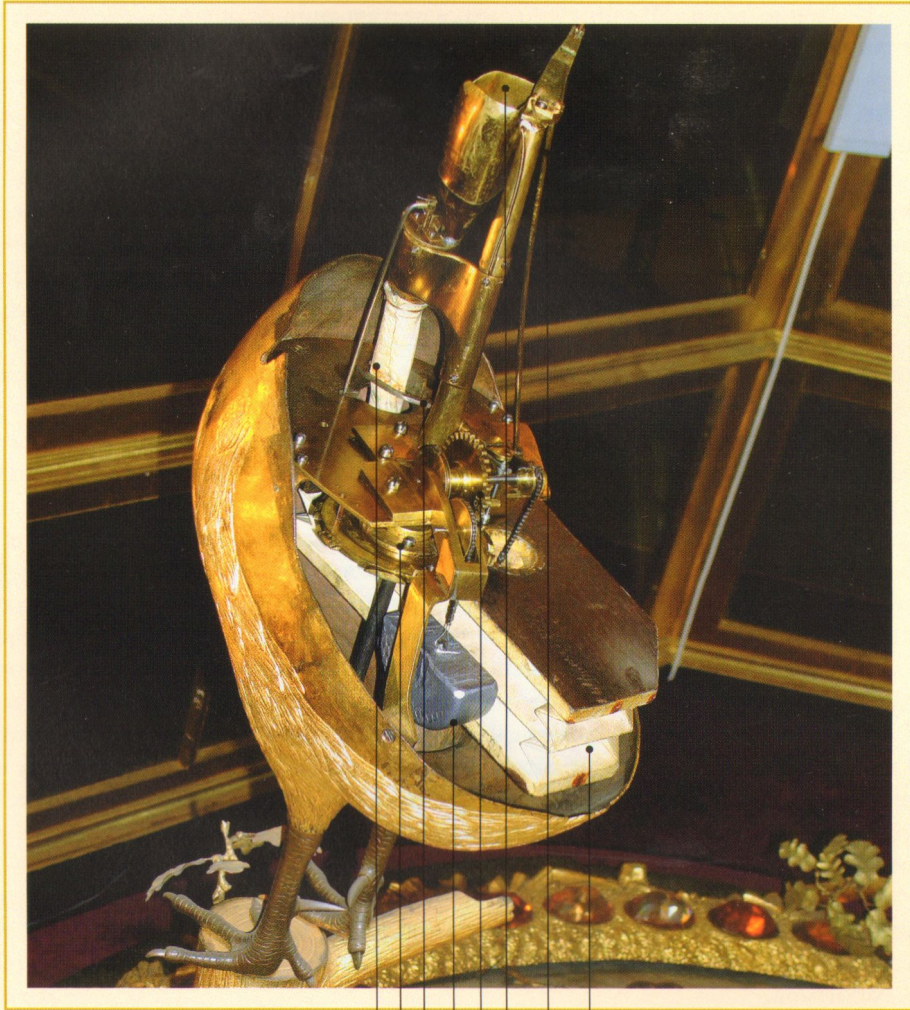
– несмотря на то что авторской подписи обнаружить не удалось, мы считаем возможным говорить об английском происхождении часов на основании следующего:

1) часовой механизм имеет ряд традиционных признаков английских настольных часов: массивные латунные пластины, широкие пружины, фузеи, регулируемый шпindelный спуск, самостоятельный механизм боя четвертей;

2) для боя четвертей применена распространенная английская мелодия «Wittington chime»;

3) все приводные («подземные») механизмы имеют практически единую компоновку: массивные горизонтальные латунные пластины, широкие пружинные барабаны, фузеи с мощными цепями, воздушные регуляторы скорости («ветрянки») и червячные передачи к ним, элементы пуска и остановки на воздушных регуляторах.

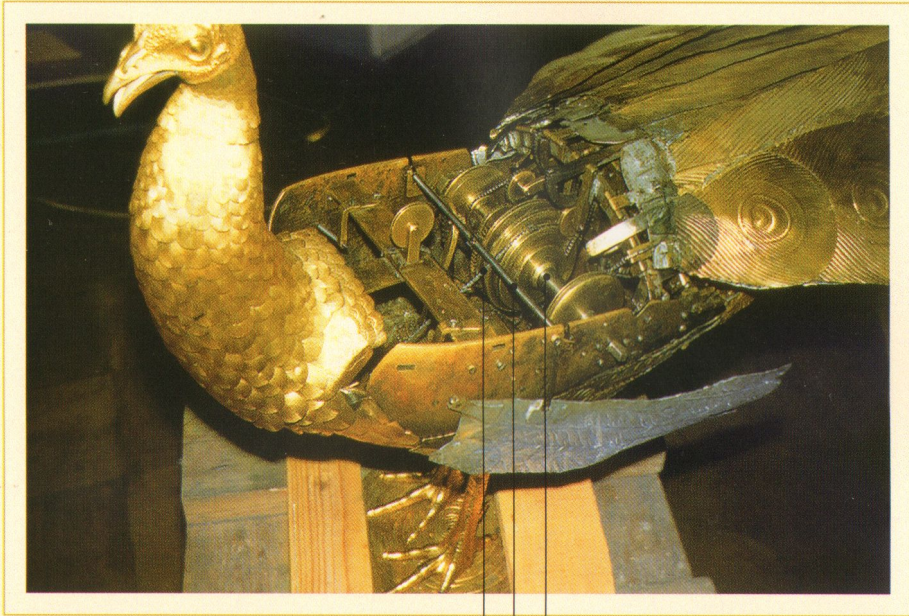
Часы «Павлин» относятся к редким образцам работы талантливых мастеров XVIII века, свободно оперировавших пространственными кинематическими структурами и тонко чувствовавших все нюансы работы сложнейших механизмов.



1 2 3 4 5 6 7 8

ВЕРХНЯЯ ЧАСТЬ МЕХАНИЗМА ПЕТУХА В ПОЛУРАЗОБРАННОМ ВИДЕ

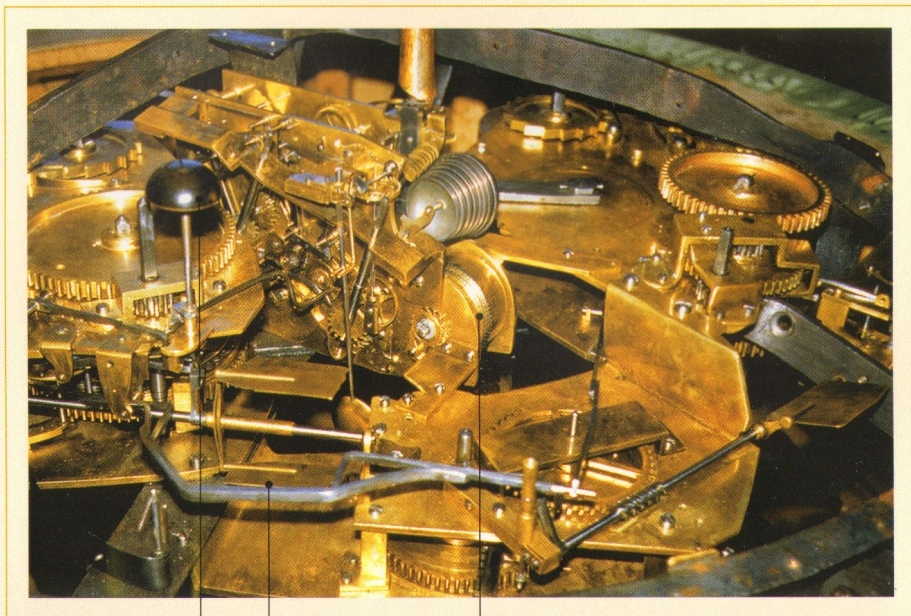
- 1 – кожаная трубка-воздуховод
- 2 – центральный программный диск
- 3 – рычажок, пережимающий кожаную трубку
- 4 – свинцовый груз
- 5 – шестерня и ролик, на который наматывается цепочка, поднимающая свинцовый груз
- 6 – резонатор органной трубочки
- 7 – рычажок, качающий голову петуха
- 8 – мехи



1 2 3

ФИГУРА ПАВЛИНА СО СНЯТЫМИ ВЕРХНИМИ ПЕРЬЯМИ

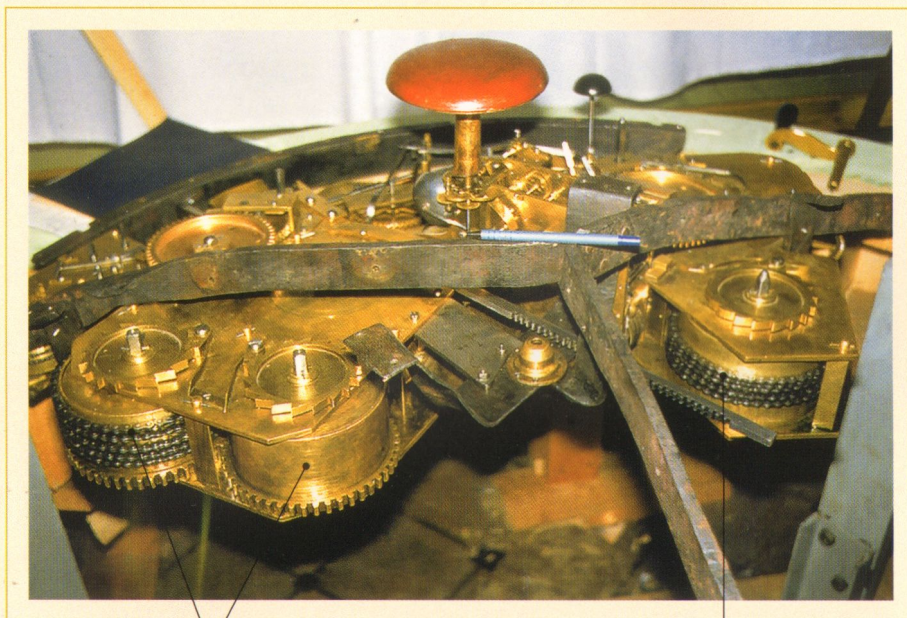
- 1 – цепочка, приводящая в движение голову
- 2 – шток, управляющий движением подкрылков
- 3 – горизонтальный вал с роликами, несущими цепочки приводов



1 2 3

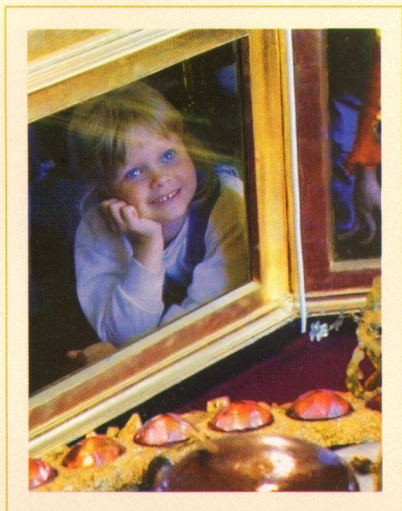
ЧАСТЬ МЕХАНИЗМОВ СО СНЯТОЙ «ЗЕМЛЕЙ» СО СТОРОНЫ СОВЫ

- 1 – рычаг ручного запуска механизма совы
- 2 – рычаг запуска механизма павлина от механизма совы
- 3 – часовой механизм



ВИД МЕХАНИЗМОВ СО СНЯТОЙ «ЗЕМЛЕЙ» С ЗАДНЕЙ СТОРОНЫ

- 1 – сдвоенный пружинный барабан механизма павлина
- 2 – пружинный барабан механизма совы



Шедевры Эрмитажа

ЧАСЫ «ПАВЛИН»

Авторы: Ю. Я. Зек, Ю. Н. Семенов, М. П. Гурьев

Редакторы: Л. Е. Немчинова, А. Е. Ухналев

Корректор Е. В. Петрухина

Съемка: В. С. Тербенин, М. П. Гурьев, Д. Арнфилд

Подписано в печать 25.05.06. Уч.-изд. л. 2,5

Тираж 5000 экз. Заказ 2

Издательство Государственного Эрмитажа
190000, Санкт-Петербург, Дворцовая наб., 34

Увидеть анимацию работы механизмов вы можете
на сайте Государственного Эрмитажа по адресу:
www.hermitagemuseum.org
в разделе «Виртуальные выставки», «Часы Павлин».

ГОСУДАРСТВЕННЫЙ
ЭРМИТАЖ
The State Hermitage Museum

